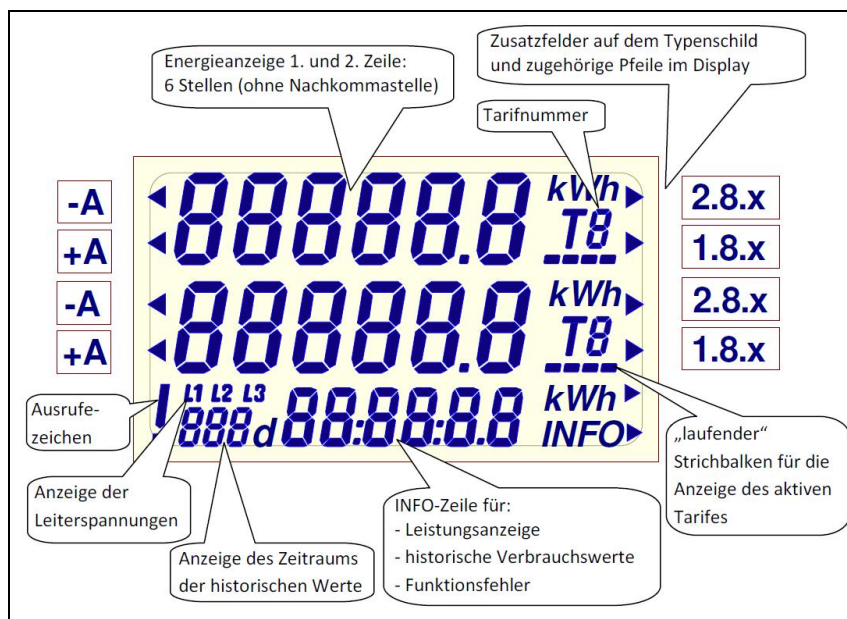


Betriebsanleitung EasyMeter Q3B

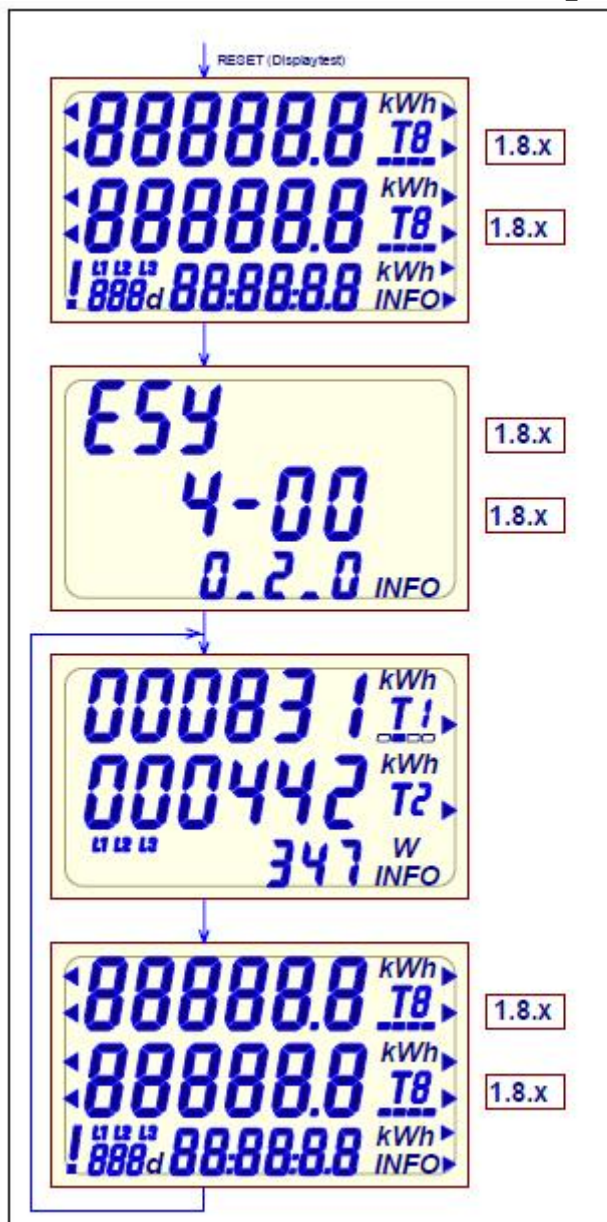


Allgemeine Displayfunktionen

Als Anzeige dient eine nicht hinterleuchtete Flüssigkristallanzeige (LCD) mit folgenden Zeichen / Symbolen:



Grundsätzlicher Ablauf nach Spannungswiederkehr



Displaytest

Anzeige aller Segmente
Anzeigedauer ca. 2s

Firmwareversion des Programmcodes

Anzeigedauer ca. 2s

Betriebsanzeige mit Anzeige

- des Energiewertes,
- der Momentanleistung (gemittelt über 4 sec.)
- der vorhandenen Leiterspannungen
- des aktiven Tarifs

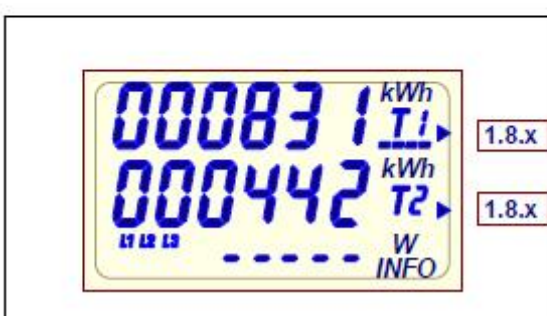
Displaytest

Anzeige aller Segmente
ca. alle 1 bis 1,5 min.,
Dauer ca. 2s.

Anzeige von Betriebszuständen



Spannungsausfall einer Phase (hier L3) und die Summe der Leistungen der Phasen L1 und L2 ist negativ. Bei einem Bezugszähler mit Rücklaufsperrung wird in diesem Fall das Ausrufezeichen eingeblendet.



Verbrauch unter der Anlaufschwelle – die Leistungsanzeige zeigt „-----“

Anzeige von Fehlerzuständen



Funktionsfehler:

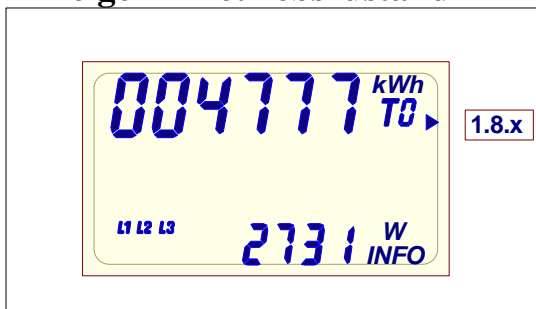
Die letzten Energiewerte der Tarifregister vor Eintritt des Fehlers werden angezeigt.

Der Fehlercode wird in der unteren Zeile angezeigt, zusätzlich blinkt das Ausrufezeichen.

Anzeige	Fehlerbeschreibung
FF001	Hardwarefehler
FF002	Parameterfehler
FF003	Energie-Speicher (EEPROM) fehlerhaft

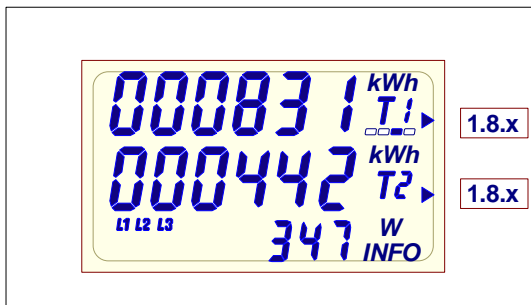
Bitte informieren Sie uns unverzüglich, wenn Sie einen Fehler feststellen unter E-Mail: zaehlerservice@avu-netz.de

Anzeige im Betriebszustand



Tarifloser Bezugszähler

Display zeigt nur 1 Tarif an (T0)
Anzeige der Leistung in der Info- Zeile in Watt

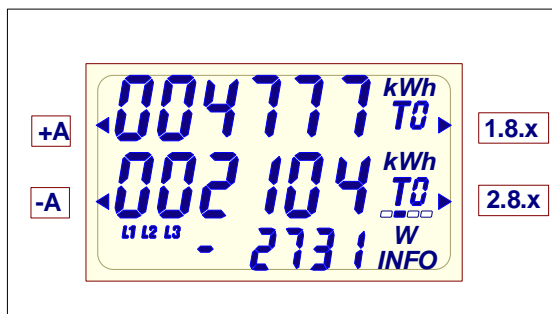


2-Tarif Bezugszähler

T1 = Tarif 1 = 1.8.1 (HT)

T2 = Tarif 2 = 1.8.2 (NT)

Aktiver Tarif mit laufendem Unterstrich
Leistungsanzeige (Info)



Tarifloser 2-Richtungs-Zähler

(+A) T0 1.8.0 = Bezug von AVU

(- A) T0 2.8.0 = Lieferung an AVU

Aktive Energierichtung mit laufendem Unterstrich

Leistungsanzeige (Info)

Bei Fragen wenden Sie sich bitte an Ihren Messstellenbetreiber, die AVU Netz GmbH, unter E-Mail: zaehlerservice@avu-netz.de